

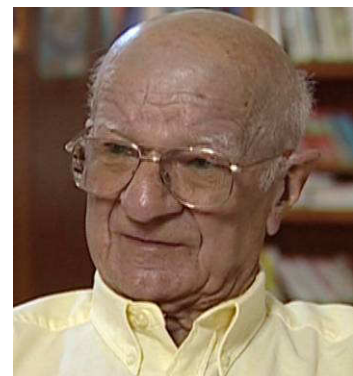
## DOCUMENTAIRE « DEBOUT » DE BRUNO COHEN (2000) - ANNEXES

### 1. BIOGRAPHIES DES TEMOINS

**Jean-Pierre BURGER** : Il est né le 24 décembre 1921 à Metz en Moselle. Ouvrier vivant à Metz, il est membre du groupe Jean Burger dans lequel il distribue des tracts et des journaux clandestins. Il participe aussi au sabotage de machines. Il est arrêté par la Gestapo de Metz à 7h30 le 20 septembre 1943 aux usines Hobus de Woippy alors qu'il préparait un acte de sabotage (faire sauter la centrale électrique aux usines Hobus). Il est interné quelques heures dans les caves de la Gestapo puis transféré le 20 septembre au camp de Woippy (matricule 427, cellule individuelle). Il est interrogé tous les deux jours à Woippy. Le 3 novembre 1943, il est transféré au fort de Queuleu (matricule 144). Le 21 avril 1944, il est placé dans un transport à destination du KL Natzweiler (matricule 11974). Il est envoyé le 22 mai au Kommando de Neckargerach, puis à une date inconnue à celui de Neckarelz (tous les deux camps annexes de Natzweiler). Evacué sur Dachau, il entre dans le camp bavarois le 1er avril 1945 (n° 147415) où il est blessé le 9 avril par une bombe (opéré le 10 avril, perforation intestinale). Il est libéré par les Alliés le 29 avril 1945. Il est rapatrié le 1<sup>er</sup> juin 1945 par Mulhouse. Il est aujourd'hui décédé.



**Stanislas CISZAK** : Il est né le 8 septembre 1922 à Kamien en Pologne. Il arrive en France en 1926 et devient machiniste aux mines de Montois-la-Montagne. Il intègre le groupe Jean Burger en avril 1943 au sein duquel il distribue des tracts et des journaux clandestins, participe à des actes de sabotages au fond de la mine. Il est arrêté dans la mine le 27 janvier 1944 et emmené au fort de Queuleu (matricule 515) avec les yeux bandés et les mains liées devant. Il gardera les yeux bandés pendant six semaines. Après son arrestation, une fouille a lieu chez lui : de l'argent français est découvert et des tracts non encore distribués. Il est interrogé par la Gestapo à la mi-mars 1944. Le 20 mai 1944, il est transféré au KL Natzweiler depuis la gare de marchandise, mains liées (déliées à Rothau), encadré par des SS. Il reçoit le matricule 15148. Le 9 juin, transport vers le camp de Dachau où il est immatriculé le 11 juin (matricule 70158). Il est libéré par les Alliés le 29 avril 1945. Il est aujourd'hui décédé.



**Marie-Louise HAMENTIEN née RAISIN** : Née le 20 avril 1923 à Craincourt en Moselle, elle intègre la filière de René MICHELETTI du réseau Mithridate, spécialisée dans le passage de prisonniers de guerre et de réfractaires à l'enrôlement dans l'armée allemande. Puis elle intègre la filière mosellane du réseau de résistance Marie-Odile à vocation à la fois humanitaire (hébergement, ravitaillement et transferts des clandestins ou évadés), et combattante (transport d'armes, renseignement). Marie-Louise est arrêtée le 18 mars 1944 chez elle et emmenée, les yeux bandés, au fort de Queuleu où elle devient le numéro 927. En prison, elle est en contact avec les quatre futurs évadés (Pierre EHRMANN, René MICHELETTI, Gaston et René THILL). Le 16 août 1944, elle est évacuée du fort et menée au sein d'un convoi de 104 femmes, au camp de sûreté de Schirmeck en Alsace. A la fin du mois d'août, elle est ensuite transférée dans le camp de sécurité de Gaggenau dans le Bade, où les prisonniers sont affectés à des travaux notamment dans les usines Daimler-Benz. Elle est libérée le 30 mars 1945. Elle est décédée le 8 mars 2017 à Metz.



**Gilbert KAUFFMANN** : Il est né le 10 octobre 1919 à Moyeuvre-Petite en Moselle. Il travaille aux usines de Wendel. Il est fait prisonnier de guerre en 1940, puis libéré (en tant que Mosellan) début octobre 1940 du camp de Saint-Lô et démobilisé à Sarrebourg. Il rentre à Moyeuvre-Petite et reprend son travail aux établissements de Wendel. Puis il est envoyé pour travailler par l'*Arbeitsamt* de Rombas à l'usine d'Ebange. Il devient membre du groupe Jean Burger à partir de début 1942. Il se livre au sabotage de milliers d'obus de 88 mm fabriqués à l'usine d'Ebange en faussant des résultats d'analyse du laboratoire. Après son entrée dans le groupe Mario, il se spécialise dans la récupération et la réparation des armes. Dès 1943, il adhère en parallèle au groupe Derhan alors en formation. Il est arrêté le 12 octobre 1943 sur son lieu de travail pour distribution de journaux et de tracts clandestins. Son frère Louis et sa femme, les deux autres membres de son triangle, parviennent à s'échapper. Lors des interrogatoires, Gilbert KAUFFMANN peut alors charger son frère. Dès son arrestation, il a les yeux bandés et les garde au fort de Queuleu 94 jours. Il a la matricule 17, est enfermé dans la cellule 1 puis après interrogatoires dans la cellule n°3. Le 15 février 1944, il est transféré au camp de Natzweiler (matricule 7420) puis le 2 mars à Dachau (matricule 64994). Il y recouvre la liberté le 29 avril 1945. Il est rapatrié le 20 mai 1945 par Sarrebourg. Il est décédé le 3 décembre 2015 à Moyeuvre-Grande.



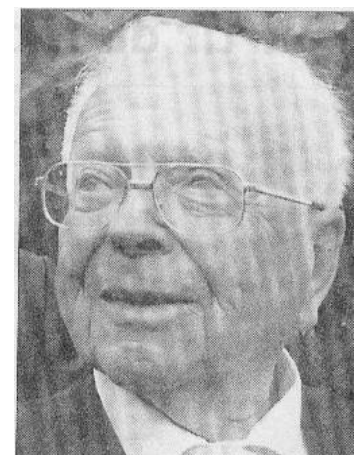
**Marguerite OBRECHT née DURRMEYER** : Elle est née le 10 janvier 1920 à Hagondange en Moselle où elle réside. Elle est employée pendant la guerre à *Reichsbahn* (chemins de fer allemands). Elle s'engage dès 1940 auprès de Charles Hoeffel dans la Résistance communiste mosellane alors qu'elle n'a que 20 ans. Elle est chargée de faire la liaison dans la communication entre Jean BURGER à Metz et les groupes de la vallée de l'Orne. Elle fait aussi passer des courriers et des colis à destination des prisonniers de guerre russes du camp de Boulay et essaie d'organiser des évasions. Elle est aussi chargée de récupérer des armes dans la ligne Maginot. Arrêtée une première fois en septembre 1943, elle réussit à s'évader mais est de nouveau arrêtée en octobre à la suite d'une dénonciation. Elle est interrogée et torturée au siège de la Gestapo de Metz où elle est enfermée pendant plus de 2 mois, puis est envoyée au fort de Queuleu avant d'être transférée à Schirmeck d'où elle sera libérée par les Américains le 22 novembre 1944. Elle est décédée le 2 décembre 2005 à Metz.



**René MICHELETTI** : Il est né le 12 février 1921 à Joeuf en Meurthe-et-Moselle. Auxiliaire à la gare d'Amanvillers. Il se livre au passage clandestin de prisonniers de guerre et de réfractaires au sein d'une filière de passage rattachée au réseau Mithridate. Il est arrêté pour son activité le 7 septembre 1943 à Amanvillers alors que les Allemands frappent la filière du réseau Mithridate active entre Metz et Pagny-sur-Moselle. Après un passage à Metz, il est interné au fort de Queuleu (matricule 236, cellule 7, 8 et 4). Il s'évade le 10 avril 1944 et intègre la Brigade Alsace-Lorraine du 3 septembre 1944 au 15 mars 1945. Il est décédé le 8 mai 2013 à Ars-Laquenexy.



**René THILL** : Il est né le 24 novembre 1925 à Metz en Moselle. Il est arrêté en 1943 avec sa famille (parents, frère et soeur) en raison de son refus à l'incorporation dans l'*Arbeitsdienst* (travail en Allemagne). Il est interné dans le camp de transplantés de Bergstadt en Silésie en janvier 1943, puis s'en évade en novembre 1943. Il est arrêté le 23 novembre à Marly puis interné au fort de Queuleu à partir du 26 novembre alors qu'il n'a que 18 ans. Il occupe la fonction d'infirmier au sein du *Sonderlager*. Il s'évade avec René MICHELETTI, Pierre EHRMANN et Gaston THILL le 10 avril 1944. Il est décédé le 10 décembre 2009 à Metz.



## 2. DOCUMENTS

### Document n°1 : Carte de la Moselle annexée (1940-1944)

Source : Philippe WILMOUTH, *Mémoires parallèles. Moselle-Alsace de 1940 à nos jours*, Serge Domini Editeur, 2012.



**Document n°2 :** Carte des provinces (*Gaue*) du III<sup>e</sup> Reich (avec le *Gau Westmark* comprenant la Moselle, la Sarre et le Palatinat entouré en pointillés de couleur rouge)  
Source : Beate MEYER, *Die Verfolgung und Ermordung der Hamburger Juden 1933-1945*, Wallstein Verlag, Göttingen, 2006.



**Document n°3 :** Joseph BÜRCKEL (1895-1944)  
Source : Archives de l'Association du fort de Metz-Queuleu



**Document n°4 : Georg HEMPEN (1905-1974)**

Source : Archives de l'Association du fort de Metz-Queuleu



**Document n°5 : Jean BURGER (1907-1945)**

Source : Archives de l'Association du fort de Metz-Queuleu

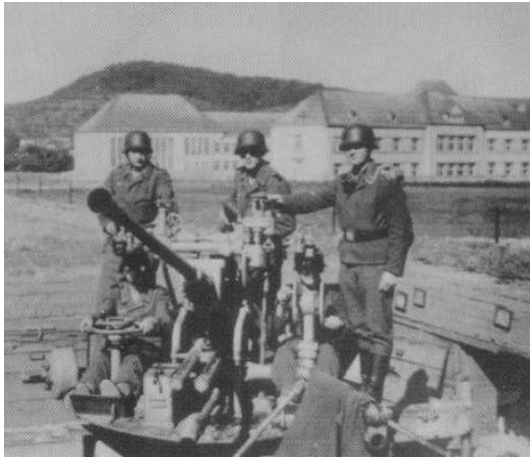


**Document n°6 : Expulsion de familles mosellanes**

Source : Musée de Farébersviller



**Document n°7** : Des jeunes lycéens enrôlés dans la *Luftwaffe* devant le lycée de Rombas en Moselle  
Source : Collection De Bello



### 3. LEXIQUE

**Annexion :**

Rattachement politique d'un territoire à un autre, distinguant ce statut de la simple occupation.

***Reichsarbeitsdienst (RAD) = Service du travail du Reich :***

Travail obligatoire de six mois pour les jeunes allemands (garçons et filles), instauré par le régime nazi, qui doit permettre d'acquérir une discipline militaire, le sens du travail et de connaître les principes de l'idéologie nationale-socialiste.

***Wehrmacht :***

Armée allemande composée de l'Armée de terre, de la Marine (*Kriegsmarine*) et de l'Armée de l'air (*Luftwaffe*).

**Réfractaires :**

Insoumis au service de travail du *Reich (Reichsarbeitsdienst)* ou à l'enrôlement dans l'armée allemande.

**Francs-Tireurs et Partisans (FTP) :**

Mouvement armé de la Résistance intérieure française créé à la fin de l'année 1941 par le Parti communiste.

***Kommando :***

Sous le régime nazi, camp annexe d'un camp de concentration constitué de déportés astreints au travail forcé.

***Gestapo (Geheime Staatspolizei) = Police secrète d'Etat :***

Police politique de l'Etat nazi dirigée par Heinrich MÜLLER de 1934 à 1945, chargée d'arrêter l'ensemble des ennemis (politiques et idéologiques) du III<sup>e</sup> *Reich*.

***Waffen SS (Schutzstaffel) = Escadrons de protection :***

Garde rapprochée d'Hitler qui acquiert progressivement un rôle politique et répressif, chargée d'encadrer et de surveiller les camps de concentration et d'extermination. La branche militaire est aussi chargée de l'élimination des populations civiles.